

広報誌

Mesotes

令和3年冬号
(2021年)



新しいX線CT装置を導入しました

Aquilion Prime SP

藤井病院・高石藤井病院では、2021年9月に、新しい「80列マルチディテクターCT装置（Aquilion Prime SP: キヤノンメディカルシステムズ株式会社）」を導入いたしました

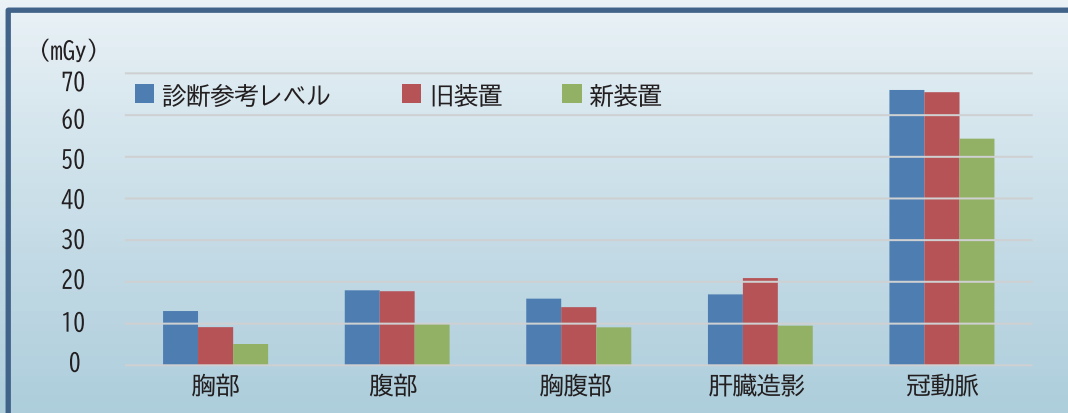
短時間で広範囲の撮影が可能で、頭部疾患から胸部疾患および腹部疾患に至るまで、全身の診断が可能です
患者様にとって、よりやさしい検査をご提供いたします

【搭載機能】

- ① AI技術（AiCE）を利用したノイズカットによる画質の向上により、病変を発見しやすくなる
- ② 被ばく低減機能で、より体にやさしい検査が可能
- ③ 体内金属による画質劣化の低減機能により、金属部分とその周辺もクリアに

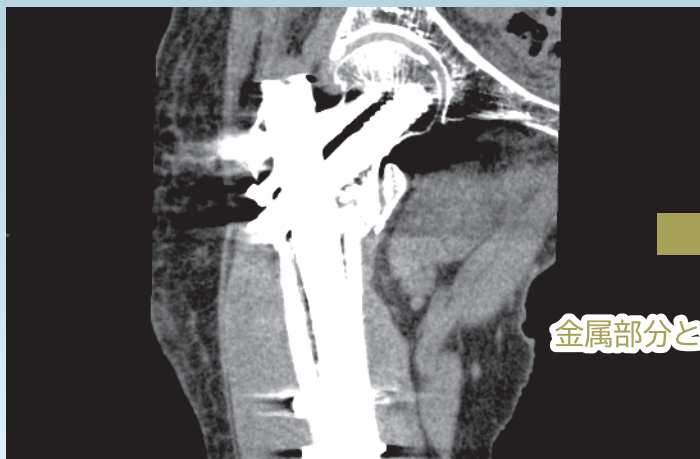


これまでの装置より低被ばくで検査が受けられます



単位長さに対する吸収線量 (CTDIvol値) での比較

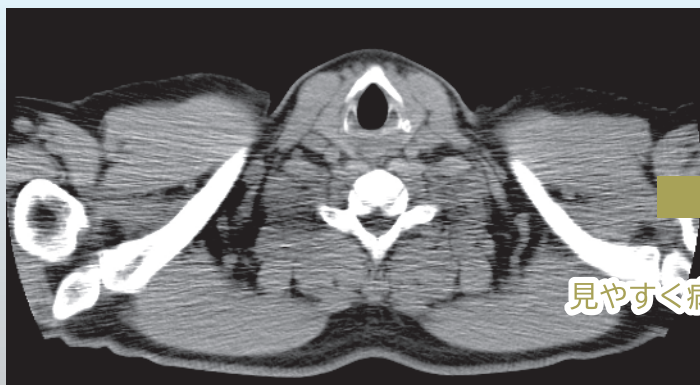
診断参考レベルとは、放射線診断で通常用いられる標準的な線量を調査し、これに基づいて決められた値です



金属部分とその周辺もクリアに

画質劣化の低減機能なし

画質劣化の低減機能あり



見やすく病変を発見しやすい

ノイズカットなし

ノイズカットあり

透析患者さんの口腔ケア

泉北藤井病院 透析室 中村 雅代

透析患者さんは、一般的に細菌に対する免疫力が低下しているため、感染症にかかりやすい状況にあります。感染リスクはお口の中にもあり免疫機能を支える唾液の分泌量が減ると、お口の中の細菌が増え、口内炎ができたり、虫歯や歯周炎などかかりやすくなります。感染症を予防し、少しでもQOLを向上させるためにはお口のケアが大変重要です。

透析患者さんのお口が乾燥しやすい理由

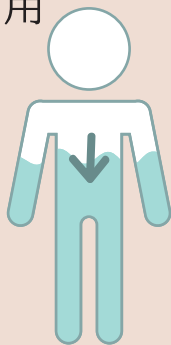
透析患者さんのお口が渇きやすい理由としては、

1. 唾液分泌機能の低下
唾液腺の腺房細胞や導管の萎縮が起るため
2. からだの水分量の減少
日常生活での水分摂取量の制限や透析による除水のため
3. 飲んでいる薬の影響
利尿薬、降圧薬などの薬の作用
4. 原疾患の糖尿病
高血糖による脱水のため
が考えられます。

透析患者さんが気を付けたい口腔トラブル

虫歯：唾液が少なくなると歯の汚れが残りやすく、虫歯になりやすい環境になります。透析患者さんの場合、歯科医院に受診することが難しく虫歯の治療をしていないケースがよく見られます。放っておくと細菌が全身を巡って悪影響が及ぶことがあるため、放置しないようにしましょう。

歯周炎：歯周病は動脈硬化や脳梗塞などの心血管疾患、糖尿病、慢性腎不全と言った全身疾患にも影響があると言われ、「サイレントキラー」と呼ばれております。セルフケアと定期的な歯科受診をし重症化を予防しましょう。



透析患者さんの 口腔ケアのポイント

口腔ケアでは、下記2点が大切になってきます。

①口の中を清潔に保つ

・1日3回の歯磨き
毎食後に歯磨きして、歯垢や汚れを取り除きましょう。

・義歯を清潔に保つ

義歯が清潔に保たれなかったり、お口に合わないと歯周病やまわりの歯の虫歯の原因になります。

義歯は毎食後に歯ブラシや義歯専用のブラシで歯磨き剤をつけずに洗い、義歯の洗浄剤を使用するなどして清潔に保つようにしましょう。義歯の調整も忘れずに行いましょう。



耳下腺マッサージ 顎下腺マッサージ 舌下腺マッサージ

ガム



また、マッサージ以外にもキシリトール入りのガムをかむことや、口の体操や舌の体操、会話など口を動かすことによっても唾液の分泌が促されます。



やわらかめ
ふつう



刺激の強いラウリル硫酸
ナトリウムの入ったもの



②口の中の乾燥を防いで保湿する
唾液腺のマッサージを行い唾液の分泌を促しましょう。

次の3つをそれぞれ10回1セットとし、毎日習慣づけていきましょう。

1. 耳下腺マッサージ

ほほに人差し指から小指までの4本の指を当てて、奥歯のあたりから前へ向かって円を描くようにマッサージします。

2. 顎下腺マッサージ

頬からあごの輪郭の内側部分を5か所ほど、親指で押しながらたどります。

3. 舌下腺のマッサージ

両手の親指で顎の下（舌の付け根あたり）を押しします。

感染予防に、お口の中を清潔に保ちましょう！

大動脈瘤とは、大動脈が通常の1.5倍以上に拡張した状態であり、65歳以上の男性の10%が罹患するといわれています

年齢・ご希望等を考慮し、治療法を選択

人工血管置換術

大動脈瘤治療法の伝統的な選択肢で、胸部または腹部を切開し、疾患部位（動脈瘤）を人工血管に置換し、大動脈を修復する術式です

長期の耐久性や安全性が確立された、確実な治療法ですが、ご高齢な方や、他に大きな病気（心筋梗塞、脳梗塞、肺気腫など）のある方、以前に腹部の手術を受けたことのある方においては、危険性が高くなります

ステントグラフト内挿術

大動脈瘤の治療法としては、比較的新しい術式で、開胸・開腹手術と異なり体を大きく切らずに治療が可能で、体への負担が少なく、ご高齢の方や他に病気をお持ちの方でも、安全に行うことができます

両側の脚の付け根から動脈にカテーテルを挿入し、動脈瘤内側へのステントグラフト（人工血管に金網を合わせたもの）の配置によって、動脈瘤を血流から遮断します
腹部大動脈瘤に対する治療であれば、2～3泊の入院で済みます

しかし、動脈瘤のコブを取りきらないため、術後に何らかのきっかけでコブの中に血液が入ってしまうと、再び治療をしなくてはなくなる可能性があります

大動脈瘤 患者様に合った治療方法を選択

高石藤井心臓血管病院

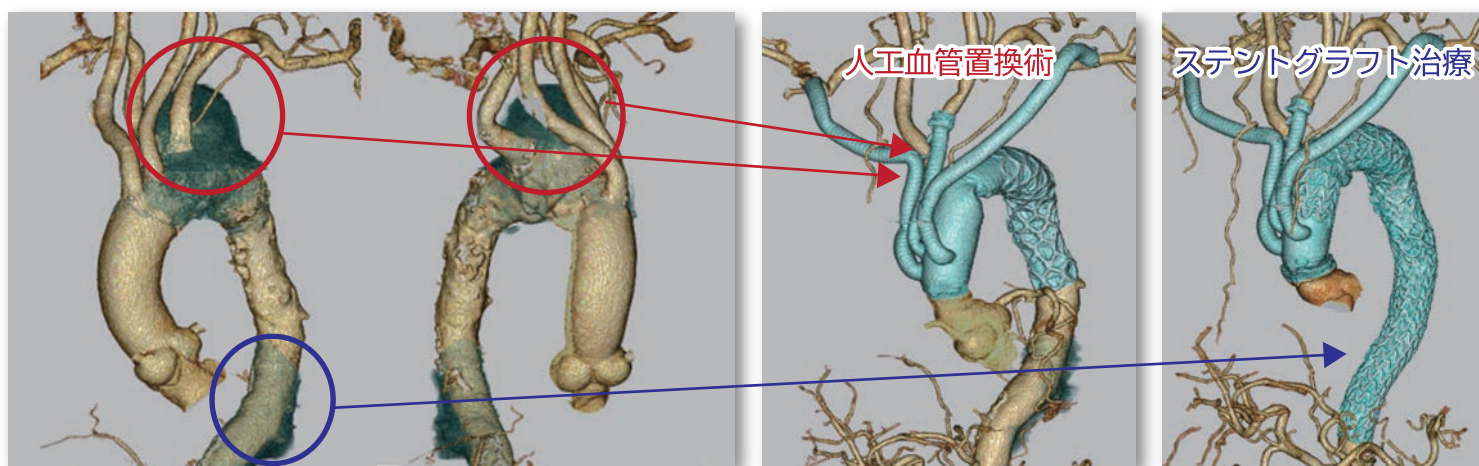
心臓血管外科

永田 智己

Tomoki Nagata

当院ならハイブリッド治療も可能

大動脈瘤の部位によって、人工血管置換術やバイパス術、ステントグラフト治療（カテーテル治療）を組み合わせる「ハイブリッド治療」も実施しております。人工血管置換術とステントグラフト内挿術、どちらも実施している当院だからこそ、どの部位にどちらの治療法が適しているか？ということを検討しながら治療法を選ぶことが叶います。



ハイブリッド治療の例（2つの胸部大動脈瘤がある方）

最適な治療方法をご提案

当院では、人工血管置換術とステントグラフト内挿術、どちらも同じ医師が担当しているため、それぞれの治療の長所・短所を熟知しており、患者様に幅広い治療法の選択肢のご提案が可能です。

また、ステントグラフト内挿術後に、万が一、開胸・開腹手術の必要が生じた場合でも、同じ医師が担当いたしますので、経過観察等も把握できており安心・安全です。

泉南藤井病院では、2019年10月より
小児科診療を開始しました。
地域のお子様の健康のためにスタッフ
一丸となって毎日奮闘しています。



泉南藤井病院 小児科です！

泉南藤井病院 小児科の特徴

☆医療体制
近畿大学附属病院小児科の医
師が診察を実施しています。
継続治療が必要な場合の連携
が取れております。



☆ワクチン専門外来

泉南藤井病院では、火曜日・木曜日の午後にワクチン専門外来を設置しております。診察の時間と完全分離としているため、地域の皆さんに安心してワクチンを接種していただけます。

小児科のワクチンは1日に複数本接種することも多く、忙しい中でも安全にワクチン接種が実施できるよう、スタッフ同士で協力し合っています。



☆ガチャガチャの病院!?

スタッフのアイデアで、小児科には「ガチャガチャ」が設置されています。診察やワクチン接種をがんばったお子様に、帰りに楽しんでいただいております。非常に喜ばれています。「ガチャガチャの病院またいくの～」というお声もあり、病院のイメージを「こわい、痛い」から少しでも変えることができているように感じます。

これからも地域貢献のために

よりよい医療を提供していきます。

https://reserva.be/ryoshukai_peds



目標
1日食塩6g以下

「蒸し鍋」にすると、水分・食塩摂取量が低下！

ぽかぽか蒸し鍋

材料（2人分）

| | | | |
|-------|-----|----------|--------------|
| 豚肉ロース | 60g | 青ネギ | 10g |
| 白菜 | 60g | 酒 | 5g（小さじ1） |
| えのきだけ | 20g | 粉末鶏ガラスープ | |
| 生椎茸 | 15g | | 1.3g（小さじ1/2） |
| 人参 | 5g | ゆず（皮・果汁） | 少々 |
| 土生姜 | 4g | ポン酢 | 6g（小さじ1） |

寒くなると温かい食べ物、特にお鍋が恋しくなりますね

鍋物は栄養バランスが整いやすく身体も温まりますが、水分を多く含み体重が増加しやすく、煮詰まると食塩・カリウムも過剰摂取しやすくなるため、食べるときには注意と工夫が必要です

1

豚肉・白菜・えのきは食べやすい大きさに切り、生椎茸は軸をとり、人参は皮をむいて輪切り、土生姜・ゆずは千切り、青ネギは小口切りにする



2

鍋に水を張りスライド蒸し器を入れ、蒸し器の上にクッキングシートを敷く



3

白菜と豚肉を重ねて敷き詰め、その上にえのき・椎茸・人参・生姜・ゆずを入れる
上から酒・粉末鶏ガラスープをふりかけ、蓋をして中火で10分程度加熱する



4

蒸しあがったら食べるときに葱、ポン酢・ゆず果汁をかけて、できあがり

蓋から蒸気が出ているので火傷に注意！



1人分 207 Kcal

たんぱく質13.5g 食塩1.1g

カリウム554mg リン171mg 水分153cc





藤井病院

〒596-0044
大阪府岸和田市西之内町3-1
TEL: 072-436-2201
FAX: 072-436-5077



高石藤井病院

〒592-0014
大阪府高石市綾園1-14-25
TEL: 072-262-5335
FAX: 072-263-5696



泉北藤井病院

〒590-0126
大阪府堺市南区泉田中3100-19
TEL: 072-295-8888
FAX: 072-295-8188



高石藤井心臓血管病院

〒592-0014
大阪府高石市綾園2-15-18
TEL: 072-263-5050
FAX: 072-263-5051



津久野藤井クリニック

〒593-8308
大阪府堺市西区神野町3-2-28
TEL: 072-272-1361
FAX: 072-272-1362



泉南藤井病院

〒598-0001
大阪府泉佐野市上瓦屋14-7
TEL: 072-464-6466
FAX: 072-464-6533



岸和田在宅総合センター

〒596-0044
大阪府岸和田市西之内町2-13
TEL: 072-436-2217
FAX: 072-436-2237



高石在宅総合センター

〒592-0005
大阪府高石市千代田1-25-15
TEL: 072-266-6600
FAX: 072-266-6685



介護老人保健施設 華

〒596-0046
大阪府岸和田市藤井町2-22-20
TEL: 072-431-8791
FAX: 072-431-8705



有料老人ホーム 藤の華

〒596-0044
大阪府岸和田市西之内町2-13
TEL: 072-436-2217
FAX: 072-436-2237



有料老人ホーム 菜の花

〒592-0014
大阪府高石市綾園2-15-18
TEL: 072-263-6300
FAX: 072-263-6310



**有料老人ホーム
コスモスの家田尻**

〒598-0091
大阪府泉南郡田尻町嘉祥寺477-1
TEL: 072-466-0601
FAX: 072-466-0576



皆さんがお持ちの
季節の写真を掲載
しませんか？



医療法人 良秀会
RYOSHUKAI